



Intentions de vote pour le 2nd tour des élections régionales en Ile-de-France

Sondage réalisé par



pour



et



Publié le 9 décembre 2015

Levée d'embargo le 9 décembre 2015 – 04H30

Recueil



Enquête réalisée auprès d'un échantillon de Franciliens interrogés par Internet les **6 et 7 décembre 2015**.

Echantillon



Echantillon de **1 200 personnes inscrites sur les listes électorales** issu d'un échantillon représentatif de la population francilienne âgée de 18 ans et plus.

La représentativité de l'échantillon est assurée par la méthode des quotas appliqués aux variables suivantes : sexe, âge et profession de l'interviewé après stratification par région et catégorie d'agglomération.

Chaque sondage présente une incertitude statistique que l'on appelle marge d'erreur.

Cette marge d'erreur signifie que le résultat d'un sondage se situe, avec un niveau de confiance de 95%, de part et d'autre de la valeur observée.

La marge d'erreur dépend de la taille de l'échantillon ainsi que du pourcentage observé.

Si le pourcentage observé est de ...

| Taille de l'Echantillon | 5% ou 95% | 10% ou 90% | 20% ou 80% | 30% ou 70% | 40% ou 60% | 50% |
|-------------------------|-----------|------------|------------|------------|------------|-----|
| 400 | 2,2 | 3,0 | 4,0 | 4,6 | 4,9 | 5,0 |
| 600 | 1,8 | 2,4 | 3,3 | 3,7 | 4,0 | 4,1 |
| 800 | 1,5 | 2,5 | 2,8 | 3,2 | 3,5 | 3,5 |
| 900 | 1,4 | 2,0 | 2,6 | 3,0 | 3,2 | 3,3 |
| 1 000 | 1,4 | 1,8 | 2,5 | 2,8 | 3,0 | 3,1 |
| 2 000 | 1,0 | 1,3 | 1,8 | 2,1 | 2,2 | 2,2 |

Lecture du tableau : Dans un échantillon de 1000 personnes, si le pourcentage observé est de 20%, la marge d'erreur est égale à 2,5%. Le pourcentage réel est donc compris dans l'intervalle [17,5 ; 22,5].

Le suspense demeure total dimanche prochain pour le second tour des élections en Ile de France, mais c'est bien Valérie Pécresse qui aborde le scrutin en favorite disposant d'une très légère avance de 2 points sur Claude Bartolone

1 - Avantage à Valérie Pécresse sur Claude Bartolone pour le second tour des élections régionales en Ile de France. Mais le match est très serré : 42% contre 40%

Pour le second tour des élections régionales en Ile de France, le duel promet d'être très serré dimanche prochain.

Dans notre sondage d'intentions de vote d'entre-deux tours, Valérie Pécresse dispose d'une courte avance de 2 points sur son rival avec 42% contre 40% au Président de l'Assemblée Nationale.

Un si faible écart de 2 points – dans les marges d'erreurs statistiques des sondages – rend l'issue très incertaine et promet un grand suspense dimanche prochain.

Si ce résultat se confirmait, il permettrait à la droite de remporter une région historiquement à gauche depuis 17 ans, confirmant l'avance accordée à l'ex-Ministre de Nicolas Sarkozy dans tous les sondages depuis la mi-septembre.

Ce serait un événement de nature à compenser – un peu – la probable désillusion qui s'annonce au niveau national pour les listes LR-Modem-UDI. L'objectif de réaliser une vague bleue en remportant la quasi-totalité des régions, voire même une nette majorité d'entre elles semble en effet désormais hors de portée au regard des résultats du premier tour et de la poussée du FN.

L'autre singularité de la région Ile de France, outre d'apporter l'une des rares bonnes nouvelles pour la droite, sera marquée par un vote FN très nettement plus faible que dans toutes les autres régions.

Avec un score de 18% dans notre sondage, Wallerand de Saint-Just devrait réaliser dimanche prochain l'une des plus faibles performances pour le Front National et ne bonifierait pas son score du premier tour (18,4%).

Evidemment, avec les marges d'erreurs statistiques des sondages et la grande porosité des votes « Debout la France » hésitant entre vote LR et vote FN, la tête de liste du FN pourrait faire un peu mieux et approcher les 20%...

Mais qu'il se situe finalement à 18% ou même à 20% dimanche prochain, ce score même s'il serait deux fois supérieur à celui que réalisait le Front National aux précédentes élections régionales, constituerait tout de même une déception pour le parti de Marine Le Pen. D'autant que le FN en Ile de France a été systématiquement crédité de scores compris entre 20% et 25% dans tous les sondages préélectoraux (y compris les nôtres).

2 – Paris contre Banlieue : l'une vote nettement plus à gauche et nettement moins FN, l'autre boude le patron de la Seine-Saint Denis au profit du FN et de la championne des Yvelines

Cette relative contreperformance du FN tout comme le niveau sensiblement meilleur que prévu pour Claude Bartolone (crédité jusqu'à présent de 35% à 38% au second tour dans tous les sondages publiés ces dernières semaines) s'explique par une mobilisation des électeurs substantiellement plus forte à Paris que dans les autres départements de la région : 7 points de participation de plus au premier tour.

Or, par rapport à sa banlieue, Paris, a la particularité de voter nettement moins FN :

Le FN a réalisé au premier tour 9,65% à Paris contre 25% à 31% dans le Val d'Oise et la Seine et Marne et 20% en moyenne dans le 94, le 93, le 91 et le 78 (mais seulement 12% dans le 92).

Paris a aussi la particularité d'avoir nettement plus voté pour les listes de gauche (PS-EELV et FG) au premier tour que les autres départements de l'Île de France : près de 10 points d'écart avec plus de 50% contre 41%.

D'ailleurs, cette spécificité parisienne se retrouve logiquement dans notre intention de vote de second tour : C. Bartolone réalise à Paris un score supérieur de 10 points à celui qu'il effectue en banlieue (48% contre 38%) et W. de Saint-Just y fait un score exactement deux fois moindre que celui qu'il effectue à l'extérieur du périphérique (10% contre 20%).

Ce sera d'ailleurs l'une des inconnues du scrutin de dimanche prochain : si le différentiel de mobilisation des électeurs entre Paris et la Banlieue s'accroît, la tête de liste socialiste pourra espérer renverser la vapeur, si au contraire il se réduit, il est probable que l'avance de la candidate LR s'accroîtra.

3 – Reports de voix entre le premier et le second tour. Bartolone dispose déjà d'assez bons reports mais il doit pourtant impérativement les améliorer pour espérer l'emporter

Outre le niveau de « participation différentielle » entre Paris et sa banlieue, la clé du scrutin dimanche prochain sera évidemment la qualité des reports de voix – notamment à gauche pour Claude Bartolone – des électeurs du premier tour vers les trois listes présentes au second tour.

En effet, le total des voix de gauche au premier tour, si l'on agrège les voix d'E. Cosse à celles de P. Laurent et même de N. Arthaud à celles de C. Bartolone atteint 41%, niveau probablement nécessaire pour que le socialiste puisse l'emporter.

Or, évidemment, tous les électeurs écologistes et du FG au premier tour ne se reporteront pas sur C. Bartolone. Pour le moment ces reports ne sont pas mauvais mais demeurent insuffisants : 66% de l'ensemble de ces électeurs à la gauche du PS voteraient Bartolone au second tour.

Ce niveau de report, bien qu'assez satisfaisant, ne permet pas à C. Bartolone de devancer V. Péresse.

L'autre option serait que de nombreux abstentionnistes de premier tour se décident à aller voter au second tour et qu'ils penchent davantage pour le socialiste que pour la tête de liste LR.

Or, là non plus, pour le moment ce n'est pas le cas. Si un nombre conséquent d'abstentionnistes du premier tour envisage de faire l'effort de voter au second (mais le feront-ils bien tous ?), ceux-ci se répartissent à parité parfaite entre les deux favoris (14% pour V. Péresse comme pour C. Bartolone).

Aussi, pour « faire mentir » notre sondage, la tête de liste PS devra absolument réussir l'un ou l'autre de ces objectifs – améliorer ses reports des autres listes de gauche et/ou mobiliser davantage d'abstentionnistes que son adversaire.

Pour cela, lui comme les trois autres impétrants devront convaincre les électeurs sur les enjeux clés...

4 - Enjeux du vote : insécurité et emploi et vote d'adhésion plus que de rejet

S'agissant des priorités des électeurs pour leur vote de dimanche prochain, « la lutte contre l'insécurité et le terrorisme » reste la priorité n° 1 des Franciliens, mais elle revient à son niveau d'avant les attentats. Citée par 43% des personnes interrogées, elle retrouve son niveau d'octobre (41%) après avoir bondi de plus de 10 points en novembre à la suite des attentats (52% dans notre sondage du 19 novembre effectué moins d'une semaine après les attentats).

Avec l'emploi (deuxième priorité citée à 38%), elles constituent les deux priorités majeures et constantes des électeurs Franciliens pour ces régionales.

Ces priorités devancent nettement des priorités telles que « l'amélioration des transports en commun » (4^{ème} cité avec 24%), l'éducation (5^{ème} cité avec 17%) ou la protection de l'environnement (17%).

Or, alors que les dernières priorités citées sont souvent à l'avantage de la gauche, une problématique comme la sécurité a tendance à avantager structurellement la droite, tandis que l'emploi, en ce moment n'avantage pas la gauche au pouvoir avec un chômage en hausse...

En tout cas, les Franciliens entendent bien voter « positivement » en faisant un vote « d'adhésion » à un candidat qu'ils apprécient plutôt qu'un vote de « rejet ».

59% des Franciliens s'apprêtant à voter dimanche prochain disent qu'ils choisiront leur liste parce qu'ils pensent qu'elle permettra d'améliorer les choses, alors que seulement 41% voteront surtout pour sanctionner François Hollande (12%) ou par défaut, parce qu'ils ne font pas confiance aux autres listes (29%).

Cette propension à voter positivement plutôt que négativement est encore supérieure en Ile de France que ce que nous observions au niveau national dans notre sondage du 3 décembre dernier : avant le premier tour 55% des électeurs Français disaient effectuer un tel vote « d'adhésion » plutôt qu'un vote de rejet (45%).

Comme nous l'observions aussi dans cette enquête nationale, il n'existe pas, de ce point de vue, de différence selon le vote que se préparent à effectuer les électeurs Franciliens.

Contrairement à ce qu'était leur usage autrefois (le FN a rempli pendant longtemps une fonction essentiellement « tribunicienne »), les électeurs du FN ne se singularisent plus : les électeurs de W. de Saint-Just voteront ainsi autant par « adhésion » (57%) que les électeurs de C. Bartolone (58%) et ceux de V. Péresse (60%).

Gaël Sliman, Président d'Odoxa
@gaelsliman

Intention de vote au 2nd tour des élections régionales en Ile-de-France

Pour laquelle des listes suivantes y aurait-il le plus de chance que vous votiez ?



La liste conduite par Claude Bartolone et soutenue par la gauche



La liste conduite par Valérie Pécresse et soutenue par le parti Les Républicains, l'UDI et le Modem



La liste conduite par Wallerand de Saint-Just et soutenue par le Front national



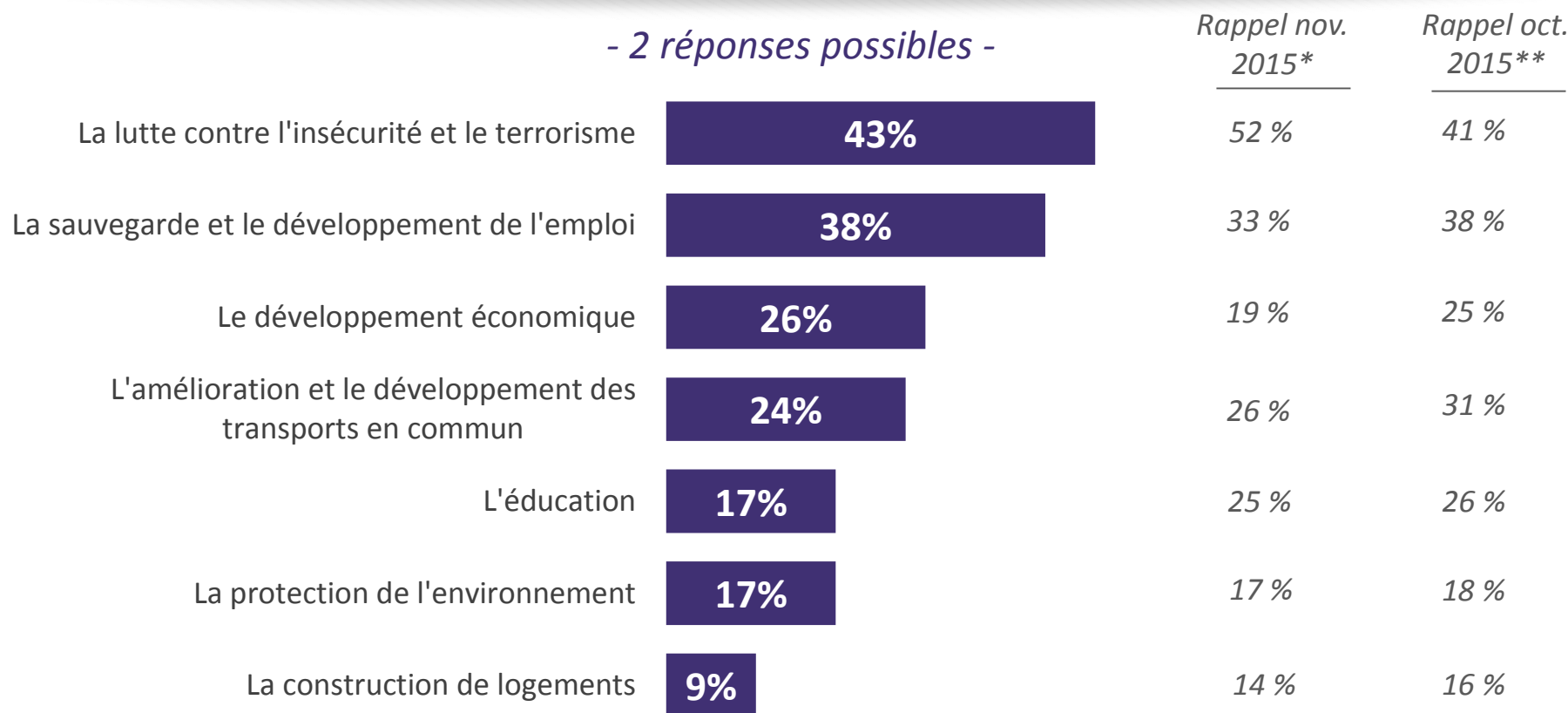
21% des personnes interrogées ne se prononcent pas

Reports de voix au 2nd tour selon le vote au 1^{er} tour des élections régionales en Ile-de-France

| | Claude Bartolone | Valérie Pécresse | Wallerand de Saint-Just | Abstention / Vote blanc ou nul |
|--|------------------|------------------|-------------------------|-----------------------------------|
| Electeurs de gauche hors PS | 66% | 5% | 4% | 25% |
| Electeurs PS au 1^{er} tour | 90% | 4% | 1% | 5% |
| Electeurs LR au 1^{er} tour | 1% | 96% | 1% | 2% |
| Electeurs Debout la France au 1^{er} tour | 8% | 44% | 10% | 38% |
| Electeurs FN au 1^{er} tour | - | 13% | 83% | 4% |
| Abstentionnistes au 1^{er} tour | 14% | 14% | 5% | 67% |

Les enjeux qui compteront le plus lors du vote de 2nd tour

Parmi les enjeux suivants, lesquels vont le plus compter pour vous au moment de voter dimanche prochain ?



* Sondage réalisé du 19 au 21 novembre 2015 pour Le Parisien-Aujourd'hui en France et BFMTV

** Sondage réalisé du 29 septembre au 2 octobre 2015 pour Le Parisien-Aujourd'hui en France et BFMTV

Motivations du vote : vote d'adhésion vs vote de rejet

Pour quelle raison principale allez-vous voter pour la liste que vous avez choisie au 2nd tour ?
Est-ce avant tout parce que :

Vote de rejet :
41 %

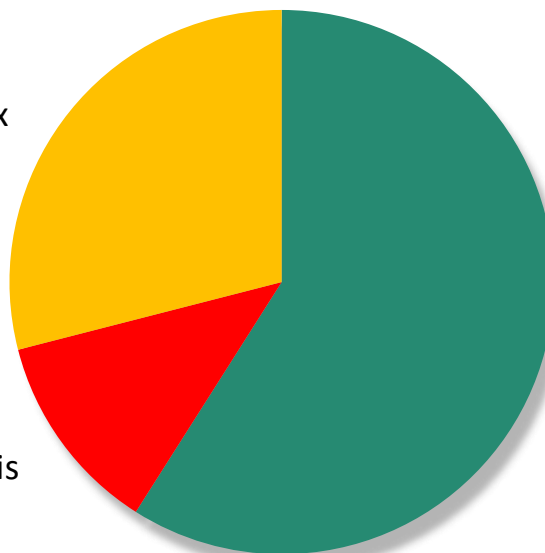
*Comparatif national : 45 % **

Vote d'adhésion :
59 %

*Comparatif national : 55 % **

Vous ne faites pas confiance aux
autres listes
29%

Vous souhaitez sanctionner François
Hollande et le gouvernement
12%



Vous pensez que la liste pour
laquelle vous allez voter peut
améliorer les choses
59%

* Sondage « Rapport de force national » réalisé le 3 décembre 2015 pour Le Parisien-Aujourd'hui en France et BFMTV

Motivations du vote selon le vote du 2nd tour

Pour quelle raison principale allez-vous voter pour la liste que vous avez choisie au 2nd tour ?
Est-ce avant tout parce que :

Claude Bartolone

Valérie Pécresse

Wallerand de Saint-Just

Vote d'adhésion

58%

60%

57%

Vous pensez que la liste pour laquelle vous allez voter peut améliorer les choses

Vote de rejet

42%

39%

43%

dont :

Vous souhaitez sanctionner François Hollande et le gouvernement

2%

20%

16%

Vous ne faites pas confiance aux autres listes

40%

19%

27%

(NSP)

1%